

FICHE TECHNIQUE

"FLUX" 2024-2025

Contact logistique et Artistique

Aurélie Galibourg

Mail : cie.desuete@gmail.com

Tél. : +33(0)645645604

Contact technique & création vidéo :

Jive Faury

Mail : jiveofmars@gmail.com

Tél. : +33(0)603834174

Durée du spectacle : environ 35min

Équipe : 1 comédien, 1 régisseur- vidéaste

Voici nos conditions techniques idéales. La liste du matériel demandée peut être adaptée en fonction de l'équipement disponible. Veuillez nous consulter pour trouver le meilleur compromis.

1. PLATEAU

Ouverture : 6 m minimum

Profondeur : 6 m minimum

Nous consulter pour d'autres dimensions de plateau : des adaptations sont toujours possibles.

Sol : Plateau recouvert de tapis de danse noir propre, recouvrant toutes les parties visibles de la scène. **Prévoir un nettoyage du plateau après le réglage lumière**

Boîte noire : 1 cadre de scène (ou manteau), 1 rideau de fond de scène noir et 3 Rues.

2. LUMIÈRE

Un pré-montage son, lumière (projecteurs, câblage et patch demandé) et cadre de scène avant l'arrivée de la Cie est nécessaire pour pouvoir faire le montage en 2 services. Si ce n'est pas possible, un autre service sera demandé.

Si le spectacle joue en matinée le premier jour, un demi-service de 2h sera demandé pour répétition.

La régie lumière et vidéo du spectacle sera assurée par le régisseur du spectacle.

Console lumière : Sur Ordinateur avec interface DMX/USB (fournis par Cie).

Projecteurs :

- 5 PAR 64 CP 62
- 4 PAR 64 CP 61
- 3 Découpes 1 KW type 614
- **2 Découpes 1 KW type 613 (Grande Focale 50°)**
- 2 PAR LED (fournis par la Cie) (**prévoir câblage DMX et splitter**)
- Gélamines L501

3. SON

La régie son du spectacle sera assurée par le régisseur du spectacle.

Sources :	Ordinateur avec carte son (fournie par la Cie)
Régie :	Console de mixage 4 entrées minimum avec corrections paramétriques et atténuateur par tranche. 2 aux post fader (retours scène) et 1 sortie stéréo (façade).
Diffusion :	1 diffusion adaptée en Façade et égalisée en fonction de la salle + RETOUR Side droite gauche sur scène (Aux3 et 4).

4. VIDÉO

La régie vidéo du spectacle sera assurée par le régisseur du spectacle.

Vidéoprojecteur sous-perché au plateau et à la face est fournie par la Cie ainsi que le support et le câblage. Un câble RJ-45 fourni par la Cie relie le VP à la régie.

Si la configuration d'accroche optimale ne peut être obtenu, prendre contact avec la Cie pour trouver le meilleur compromis.

Un direct est à prévoir pour l'alimentation du VP.

IMPORTANT : Prévoir en régie un espace suffisant pour mettre deux ordinateurs portables ainsi que quelques périphériques soit un espace d'1,5m x 1m environ.

5. DEMANDE DE PERSONNEL (MONTAGE)

Un régisseur général, Une personne qualifiée en lumière et une personne qualifiée en son sont demandées lors du montage.

6. DÉMONTAGE

Temps de démontage avec chargement du camion 1h30.

7. PLANNING

Une pré-implantation lumière (projecteurs, câblage et patch demandé) son et cadre de scène doit être effectuée avant l'arrivée de la compagnie.

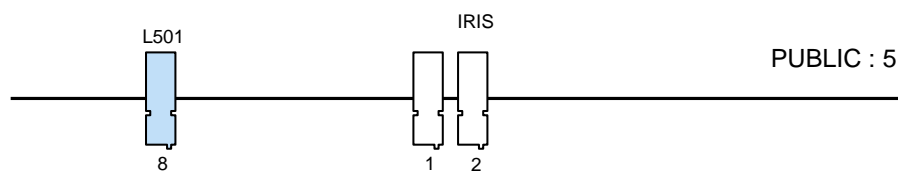
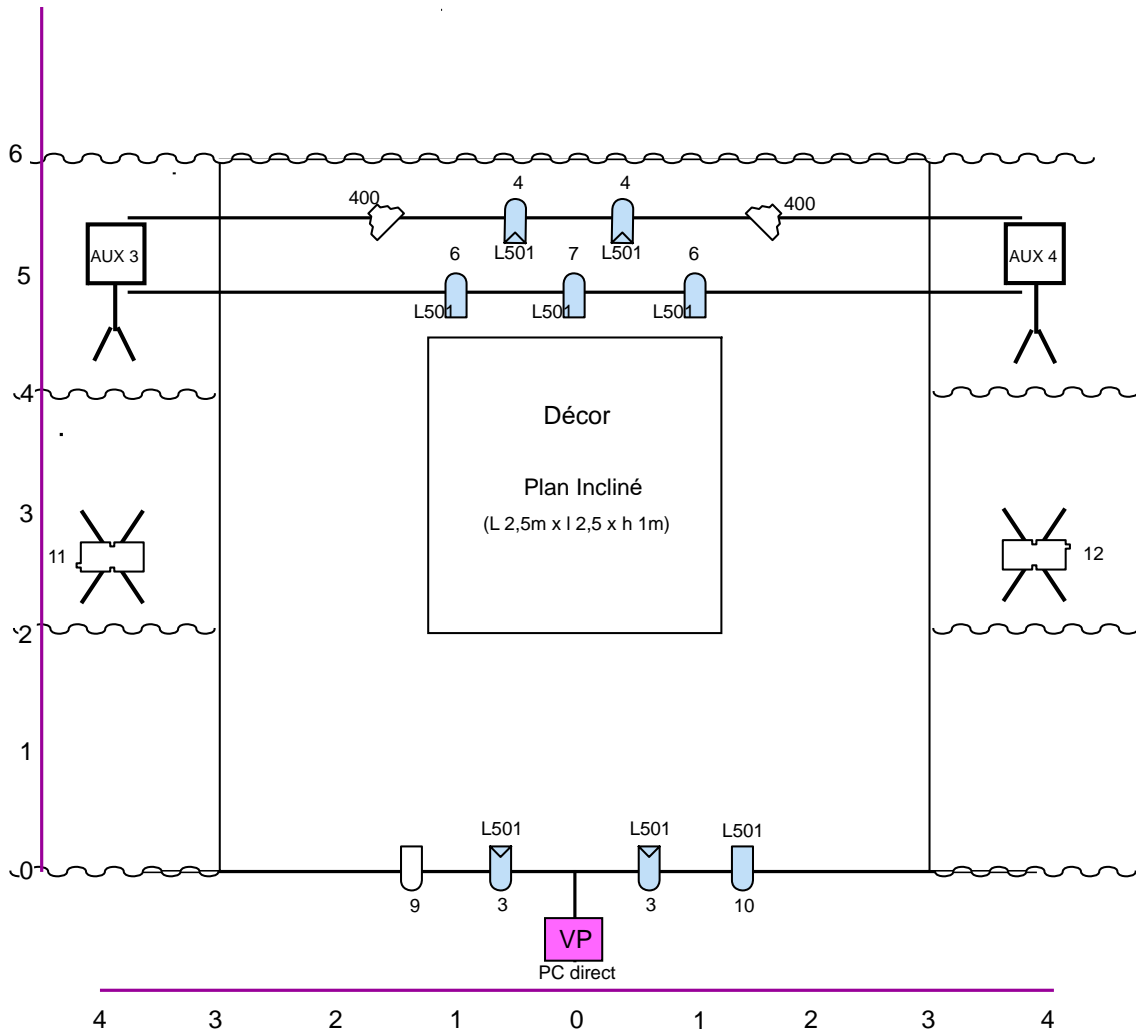
2 services techniques de **4h** sont nécessaires (montage technique) **si pré-implantation lumière effectuée la veille**, accompagné du personnel qualifié demandé.

Si le spectacle joue en matinée le premier jour, un demi-service de **2h** sera demandé pour répétition.

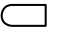

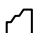
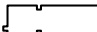
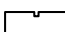
Les horaires seront établis par le directeur technique de la salle et le régisseur de la Cie.



8. LOGES

Loge équipée pour 1 personne avec table, chaise, miroir, serviette, eau chaude et toilettes. Un portant avec cintres.



LEGENDE DES PROJECTEURS :

-  PAR 64 CP61
-  PAR 64 CP62
-  PAR LED
-  Découpe 1KW type 614
-  Découpe 1KW type 613 ou grande focale 50°

-  Echelle pour les 613 (matériel cie)
-  Pendrionnage

-  Vidéo Proj (matériel Cie)